

(148) 暗颊美蓝食蚜蝇 *Melangyna lasiophthalma* (Zetterstedt, 1843) (图 112)

Scaeva lasiophthalma Zetterstedt, 1843: 735.

Syrphus sexguttata Meigen, 1835: 69.

Stenosyrphus saghalinensis Matsumura et Adachi, 1917: 15.

Stenosyrphus nikkoensis Matsumura, 1918: 12.

Melangyna lasiophthalma (Zetterstedt, 1843): Peck, 1988: 28; Sun, 1992: 1101; Huang *et al.*, 1996: 148.

体长 8-10mm。

雄性 头顶黑色，被毛同色；额黑色，覆黄粉被和黑色长毛；颜棕黄色，覆黄白色粉被，正中具黑色纵条达触角基部，颜毛大部黄色，混杂少数黑毛；口缘及颊黑色。复眼被极微细毛。触角黑色；芒与触角同色。中胸背板暗黑色，被黄色毛；小盾片棕黄色，两侧前角黑色，毛黑色，长，基部毛黄色。腹部暗黑色，第 2-4 背板各具 1 对较狭的棕黄色横斑，斑的前、后缘平行，不达背板前缘和侧缘；第 4、5 背板后缘黄色。足黑色，膝部及前、中足胫节基部 1/2-1/3 棕黄色。翅略褐色。腋瓣黄白色。平衡棒暗橙色。

雌性 头顶和额亮青黑色，额中部两侧具棕黄色粉被大斑；颊黄色，有时具黑斑。

检查 11 号标本：

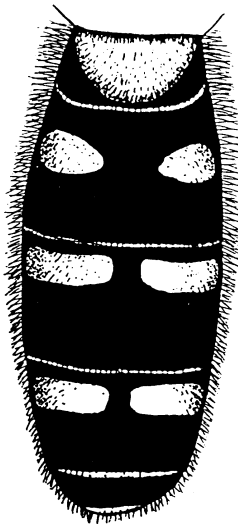


图 112 暗颊美蓝食蚜蝇 *Melangyna lasiophthalma* (Zetterstedt) (仿 Sack, 1932)
腹部 (背面观) (abdomen in dorsal view)

河北(雾灵山, 2116m, 1987.VII.18, 1 个)、内蒙古(凉城, 1980.VIII, 4 个)、吉林(长白山, 1987.VII.24, 1 个)、四川(松潘黄龙寺, 3000m, 1983.VIII.17, 1 个)、云南(小中甸, 3800m, 1984.VIII.1, 1 个; 德钦白芒雪山, 3700m, 1981.VIII.25, 1 个; 梅里雪山, 3700m, 1982.VII.27,

1个；中甸大雪山垭口，1981.VIII.18, 1个)。

分布 河北、内蒙古、吉林、四川、云南、甘肃；原苏联，蒙古国，日本；欧洲。
我国有记载而未见标本的种类：

(149) 黄氏美蓝食蚜蝇 *Melangyna hwangi* He et Li, 1992 (图 113)

Melangyna hwangi He et Li, 1992: 86-87.

体长 8.5mm。

雄性 头顶三角覆淡黄白色粉被及褐毛；额黑褐色，覆黄白色粉被及黑褐色长毛；颜淡黄色，中条黑褐色，除中条外，颜覆黄色粉被及同色毛。触角全部黑色，第3节呈椭圆形；芒黑色，基半部略粗。中胸背板亮黑色，略具铜色光泽，微覆淡白色粉被，但两侧在横缝之后的粉被较浓，毛淡黄色；侧板黑色，覆黄白色粉被及黄色长毛；小盾片暗黄色，大部分被淡褐色长毛，只在前缘混杂少量黄毛。腹部背板黑色，第2-4背板各具1对黄斑，斑的侧缘均不达背板侧缘；第1对黄斑略呈三角形，斜置于背板前半部，第2、3对黄斑呈长方形，横置于背板前半部，第3对黄斑前缘接近于背板前缘；第4、5背板后缘各具狭黄带。足大部分为黑褐色，仅前足腿节端部2/3、中足腿节端部1/3和胫节全部、以及后足的膝部为黄褐色；足毛黑色。翅淡黄褐色；腋瓣黄白色，边缘及缨毛淡黄色。平衡棒淡黄色。翅瓣全部被毛。

分布 新疆。

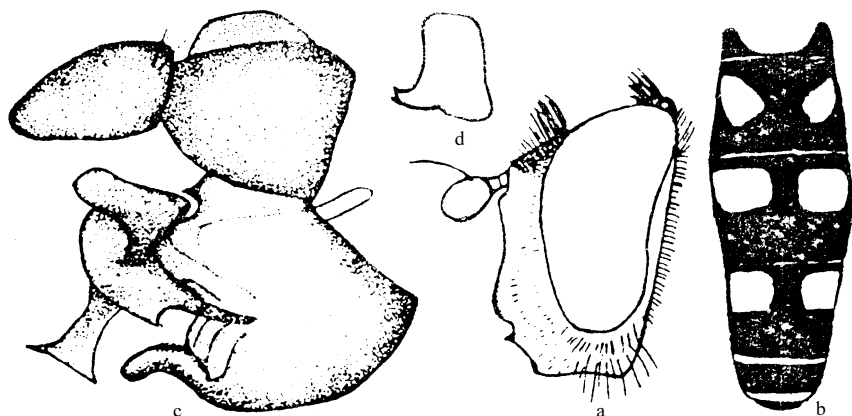


图 113 黄氏美蓝食蚜蝇 *Melangyna hwangi* He et Li ♂ (仿 He and Li, 1992)

a. 头 (侧面观) (head in lateral view) b. 腹部 (背面观) (abdomen in dorsal view) c. 雄性外生殖器 (genitalia) d. 上叶 (superior lobe)